

Obsah

1.1	Břenkova	1
1.1.1	Hodnocení změn veřejného prostoru.....	2
1.1.2	Celkové hodnocení ulice Břenkova	4
1.2	Ševčíková.....	6
1.2.1	Hodnocení změn veřejného prostoru.....	7
1.2.2	Celkové hodnocení ulice Ševčíková.....	8
1.3	Hansmannova.....	10
1.3.1	Hodnocení změn veřejného prostoru.....	11
1.3.2	Celkové hodnocení ulice Hansmannova	13
1.4	Pflegrova	15
1.4.1	Hodnocení změn veřejného prostoru.....	16
1.4.2	Celkové hodnocení ulice Pflegrova	18
1.5	Martinkova	20
1.5.1	Hodnocení změn veřejného prostor	21
1.5.2	Celkové hodnocení ulice Martinkova	23
	Seznam použitých grafů	25
	Seznam použitých obrázků	26

1.1 Břenkova

Ulice Břenkova je pojmenovaná po významném novináři a kulturním pracovníkovi Otakaru Břenkovi.

Obrázek 1 - výřez mapy ulice Břenkova (zdroj: vlastní zpracování)



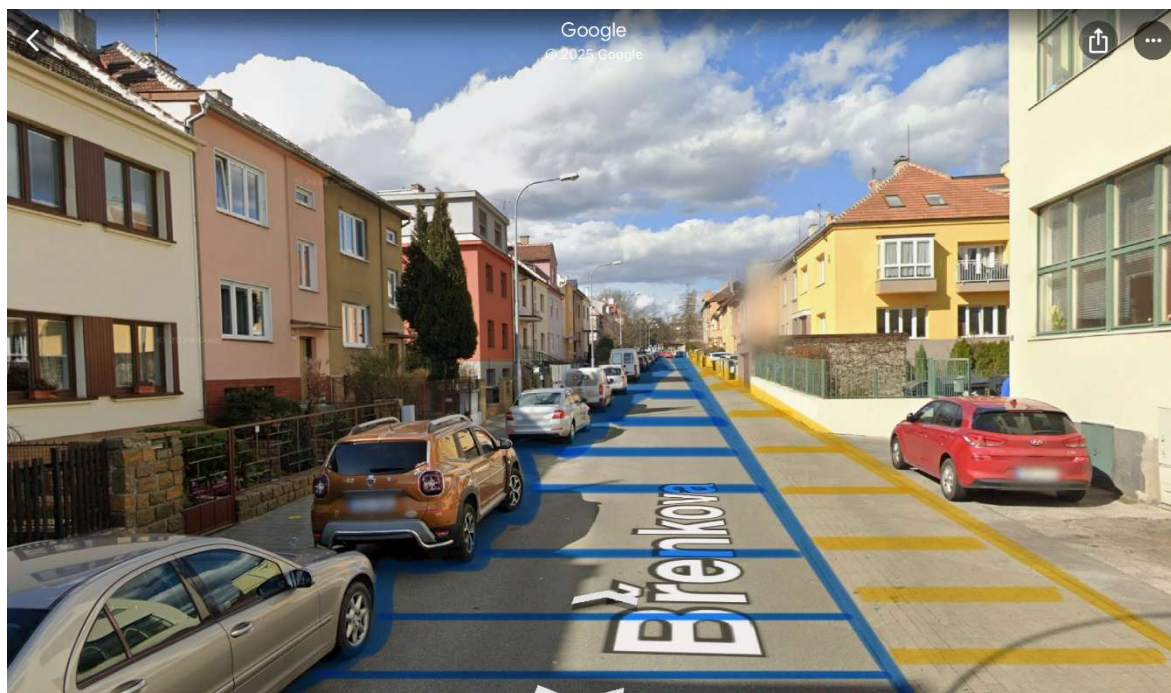
Typickou zástavbou v této ulici jsou rodinné vily se zahradou a menší bytové jednotky, kde se odráží historická architektura a její vývoj. Hlavní dominantou této ulice je základní škola a mateřská škola Masarykova. Ulice se nachází v blízkosti dvou dopravních tepen, a to Provozničkové a Jugoslávské, ale i tak se jedná o klidnou část, kde sídlí i několik firem, což dodává místy komerční charakter ulice.

1.1.1 Hodnocení změn veřejného prostoru

Charakter sledovaného období

Ve sledovacím období došlo na této ulici k rozsáhlým změnám (rekonstrukcím) veřejného prostranství. Součástí této změny byla výměna povrchu vozovky, položení nového asfaltového pásu.

Obrázek 2 - znázornění změn veřejného prostoru v ulici Břenkova (zdroj: vlastní zpracování)



■ Změna vozovky

■ Změna chodníků

Změny se dotkly i chodníku, kde proběhla výměna jejího povrchu. Asfaltový povrch byl nahrazen dlažbou. Z hlediska organizace dopravy byl zachován stejný systém provozu v jednom směru a parkování bylo uchováno podélně pouze na jedné straně.

Vyhodnocení zásahu do veřejného prostoru

Maximální vliv, jelikož došlo ke změně celého veřejného prostoru.

Obrázek 3 - zachycení proměny veřejného prostoru (zdroj: Google Maps)



Před

Po

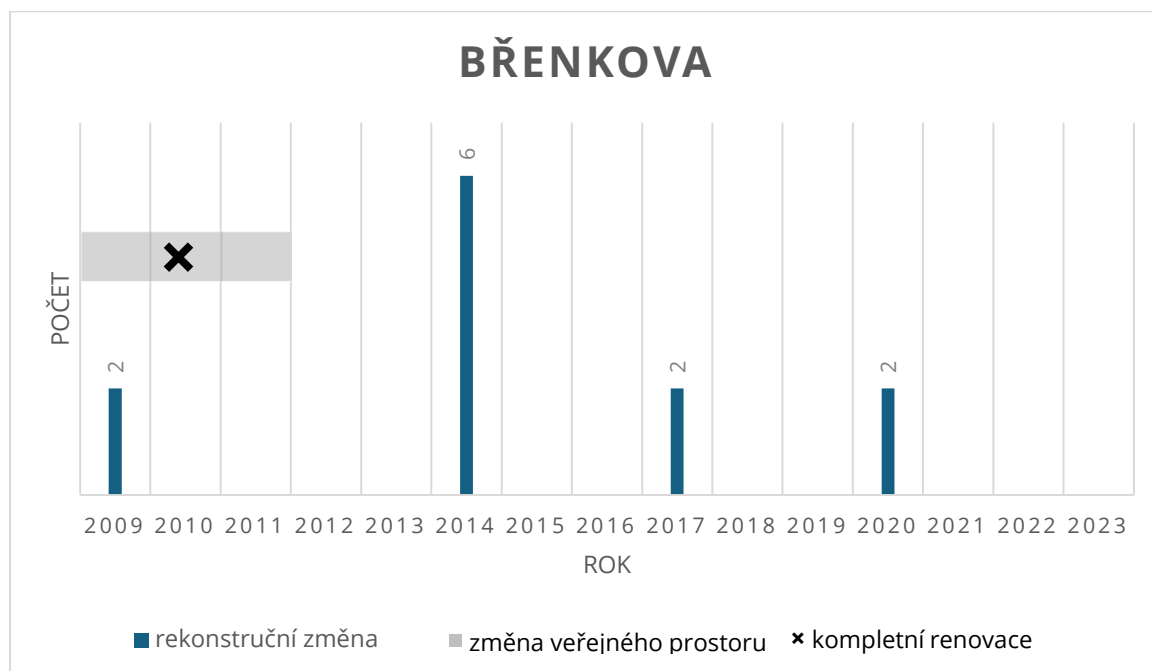
Měřítko hodnocení

Komplexní renovace.

1.1.2 Celkové hodnocení ulice Břenkova

Ulice Břenková prošla během sledovacího období výraznou proměnou jak veřejného prostoru, tak soukromé zástavby v podobě stavebních objektů.

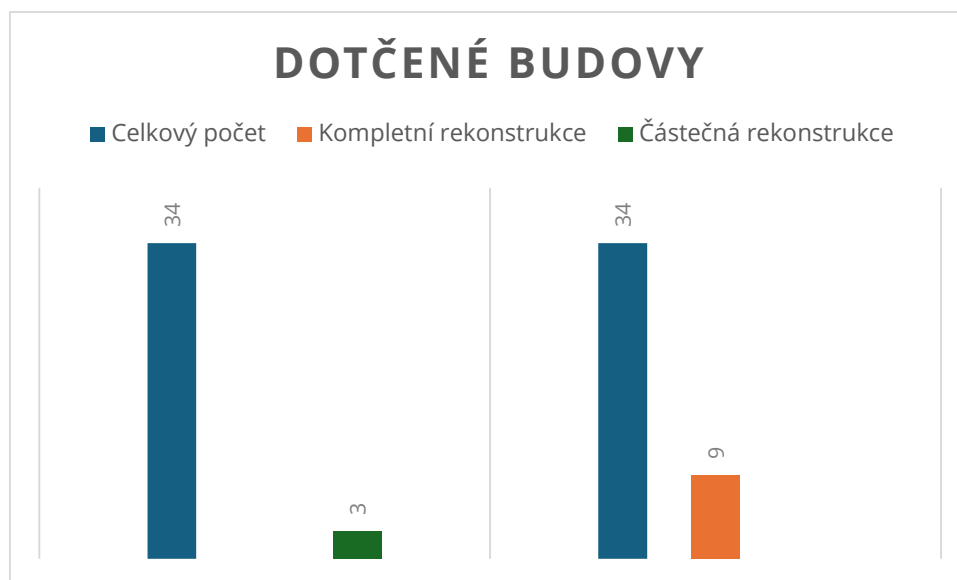
Graf 1 - změny veřejného prostoru a zástavby v ulici Břenkova (zdroj: vlastní zpracování)



Graf znázorňuje počet rekonstrukčních změn, zásahů do veřejného prostoru a minimálních renovací na ulici Břenkova letech 2009–2023.

Celkově zde bylo evidováno 34, kde neúspěšnější bylo období 2009-2014, v tomto období se změna dotkla 12 budov, což odpovídá 35 % evidovaných budov. V mnoha případech šlo o rekonstrukci v podobě výměny oken, opravy fasád, zateplení apod. v jedinečných případech šlo o kompletní modernizaci, která změnila charakter a estetický dojem budovy.

Graf 2 - počet dotčených budov dle typu rekonstrukce



Graf vyjadřující dotčené budovy změnou ke vztahu celkového počtu evidovaných budov

(zdroj: vlastní zpracování)

Co se týče veřejného prostoru, jeho se změna dotkla v období 2009–2011. Jednalo se o kompletní renovaci (viz. Kapitola 1.1.1), která měla dopad na celkovou funkčnost a estetiku ulice.

1.2 Ševčíková

Jedná se o ulici, kde lze najít zástavby různých kombinací, a to rezidenční nebo obchodní v urbanistickém celku.

Obrázek 4 - výřez mapy ulice Ševčíková (zdroj: vlastní zpracování)



Typickou rezidenční zástavbou jsou zde starší bytové domy, ale také i novější, což vypovídá o postupné proměně této oblasti. V její blízkosti je velká nabídka obchodu a služeb, ulice není tak známá jako některé jiné, což z ní dělá dobré útočiště, pro ty, který hledají klidné místo k životu s dobrou dostupností do centra.

1.2.1 Hodnocení změn veřejného prostoru

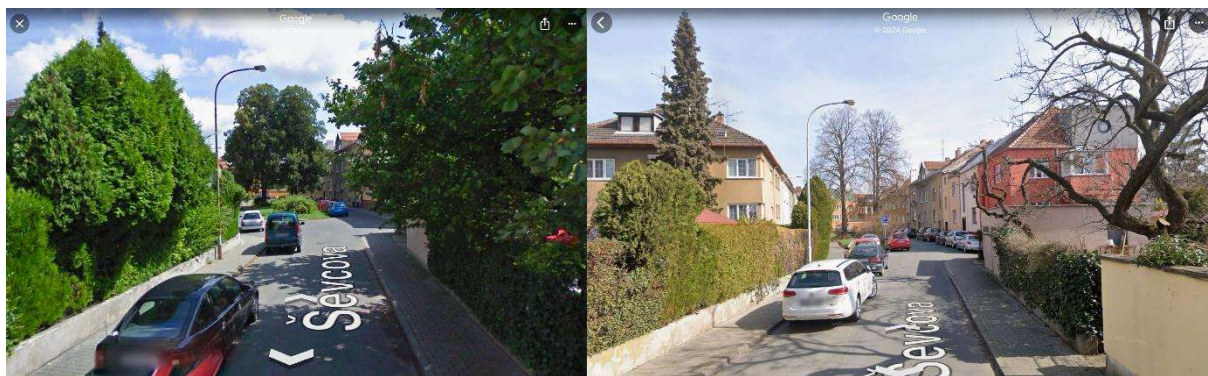
Charakter sledovaného období

Ve sledovacím období v této ulici nedošlo k žádné změně veřejného prostoru, její charakter zůstal nedotčen po celou dobu analýzy.

Vyhodnocení zásahu do veřejného prostoru

Žádný vliv, jelikož nedošlo k jakékoliv změně veřejného prostoru.

Obrázek 5 - zachycení proměny veřejného prostoru (zdroj: Google maps)



Před

Po

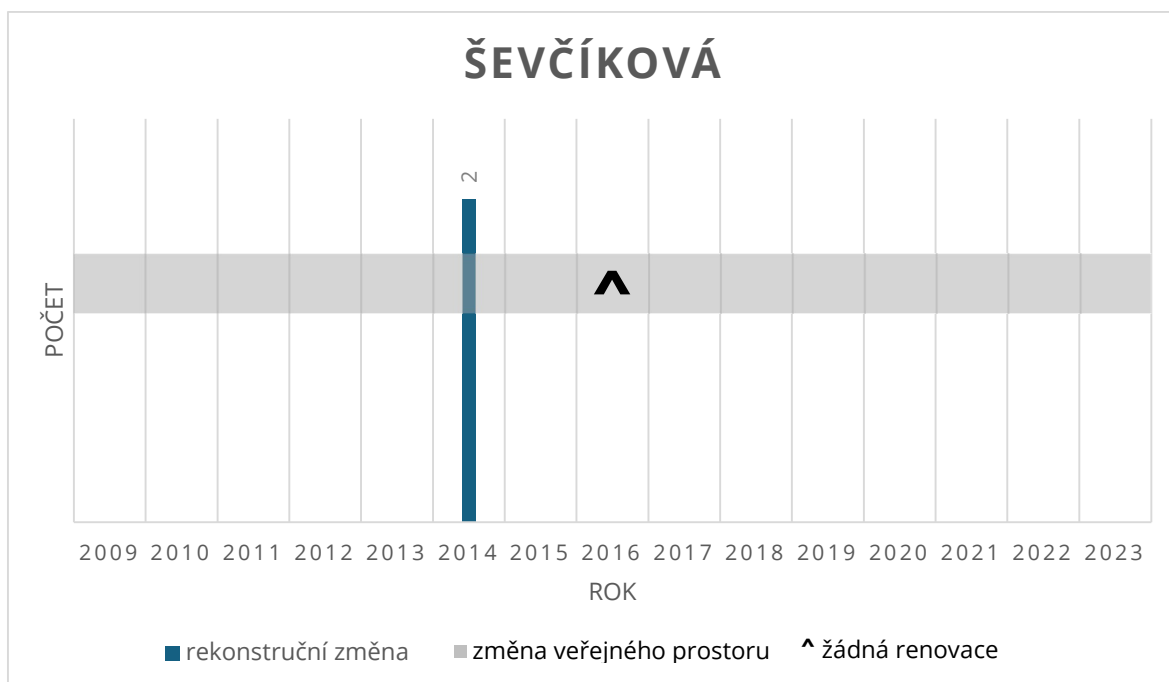
Měřítko hodnocení

Žádná renovace.

1.2.2 Celkové hodnocení ulice Ševčíková

Jedná se o ulici, která je nejchudší v podobě dotčených změn. Celkově bylo evidováno 14 budov, z nichž prošly změnou pouze 2 budovy, a to ve sledovacím období okolo roku 2014.

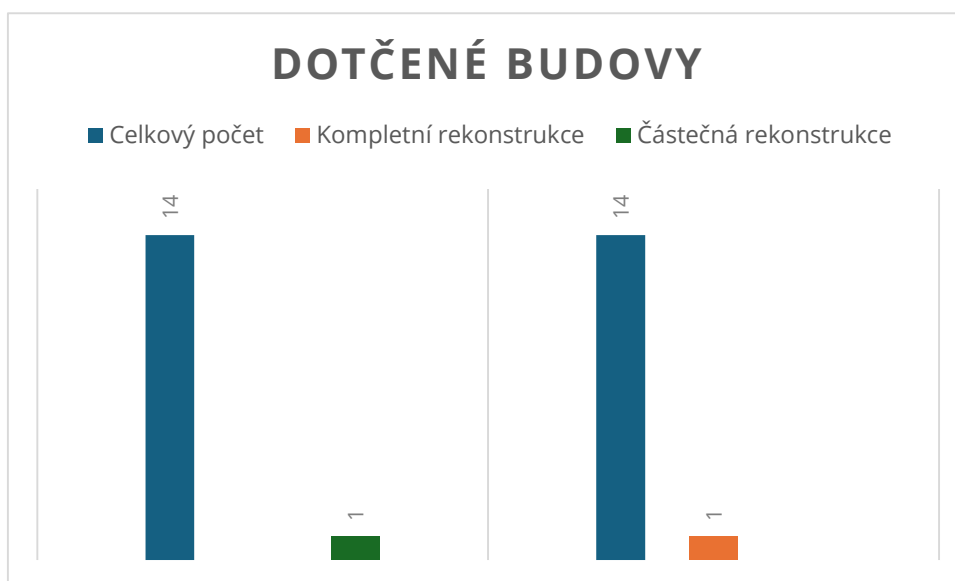
Graf 3 - změny veřejného prostoru a zástavby v ulici Ševčíková (zdroj: vlastní zpracování)



Graf znázorňuje počet rekonstrukčních změn, zásahů do veřejného prostoru a minimálních renovací na ulici Ševčíková v letech 2009–2023.

Lze tedy říct, že se jedná o stabilní zástavbu, která je opřena zejména o starší zástavbu domu bez možnosti rekonstrukce či modernizace.

Graf 4 - počet dotčených budov dle typu rekonstrukce (zdroj: vlastní zpracování)



Graf vyjadřující dotčené budovy změnou ke vztahu celkového počtu evidovaných budov

Veřejný prostor je na tom obdobně, neproběhla zde žádná rekonstrukce, která by měla výrazný dopad na vnímání veřejného prostranství (viz. Kapitola 1.2.1).

1.3 Hansmannova

Jedná se o klidnou ulici, pojmenovanou po brněnském podnikateli Josefu Hansmannovi, který měl významnou roli s rozvojem města v 19. století.

Obrázek 6 - výřez mapy ulice Hansmannova (zdroj: vlastní zpracování)



Převažuje zde rezidenční zástavba, kde se nachází historické bytové domy s rodinnými vilami, ale je zde možné najít modernější stavby, což dodává pocit postupné proměny celé oblasti. V blízkosti lze najít velkou nabídku služeb a obchodu, zároveň se jedná také o perfektní dostupnost do centra a jiných městských částí. Toto primárně zajišťuje městská hromadná doprava, zejména tramvajové linky a v blízkosti smyčka – Štefánková čtvrť.

1.3.1 Hodnocení změn veřejného prostoru

Charakter sledovaného období

V rámci pozorovacího období, zde byla proměna veřejného prostoru kompletní.

Obrázek 7 - znázornění změn veřejného prostoru v ulici Hansmannova (zdroj: vlastní zpracování)



■ Změna vozovky

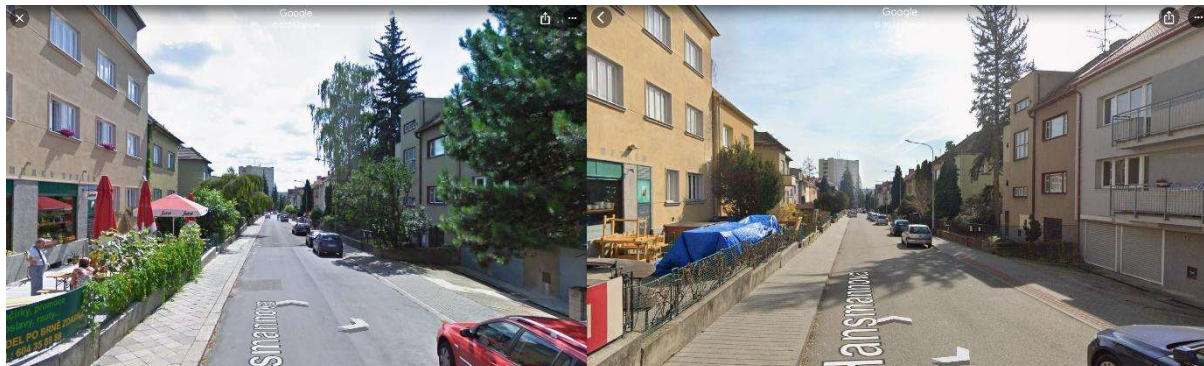
■ Změna chodníků

Došlo k opravení vozovky, kde asfaltový pás byl vyměněn za nový povrch. Podobnou situaci zažily chodníky, které také byly předmětem změny v podobě nahrazení staré dlažby za novou dlažbu po obou stranách. Z hlediska organizace dopravy byl zachován obousměrný provoz a parkování bylo směřováno podélně pouze na jedné straně.

Vyhodnocení zásahu do veřejného prostoru

Maximální vliv, jelikož došlo ke změně celého veřejného prostoru.

Obrázek 8 - zachycení proměny veřejného prostoru (zdroj: Google maps)



Před

Po

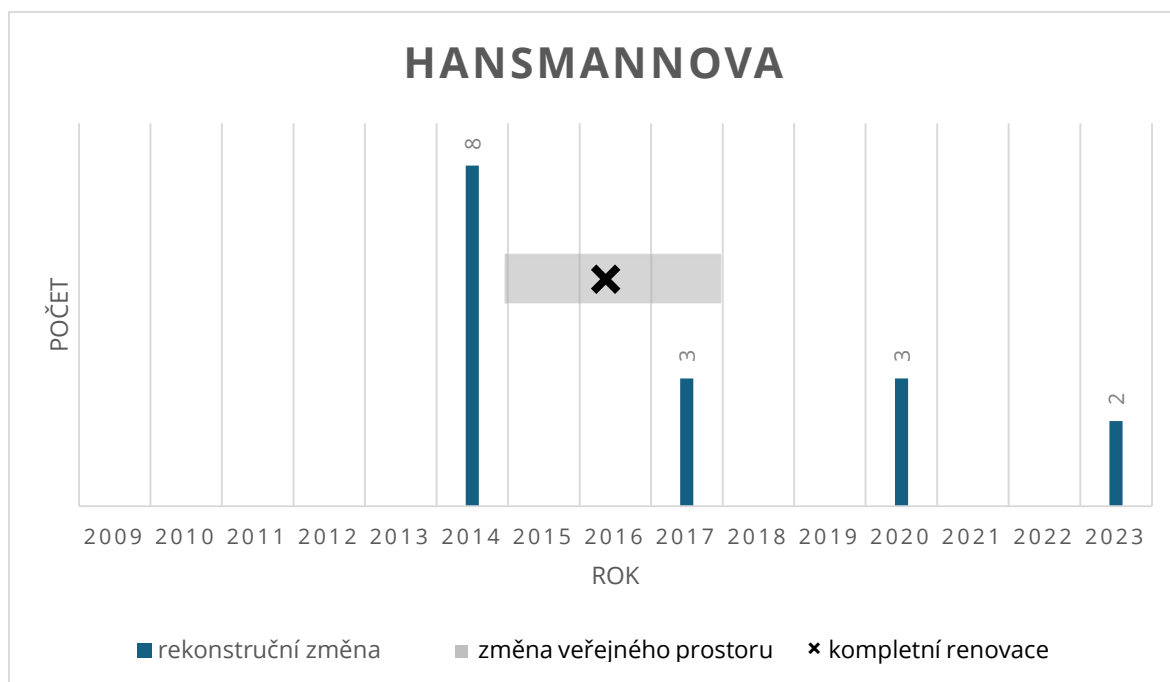
Měřítko hodnocení

Maximální renovace.

1.3.2 Celkové hodnocení ulice Hansmannova

Ulice Hansmannova se řadí mezi ulice, kde proběhlo nejvíc proměn. Celkově zde bylo evidováno 37 budov, celkově zde bylo změnou dotčeno 13 budov. Nejvíce změn se zaznamenalo v období roku 2014, kde bylo dotčeno změnou 8 budov.

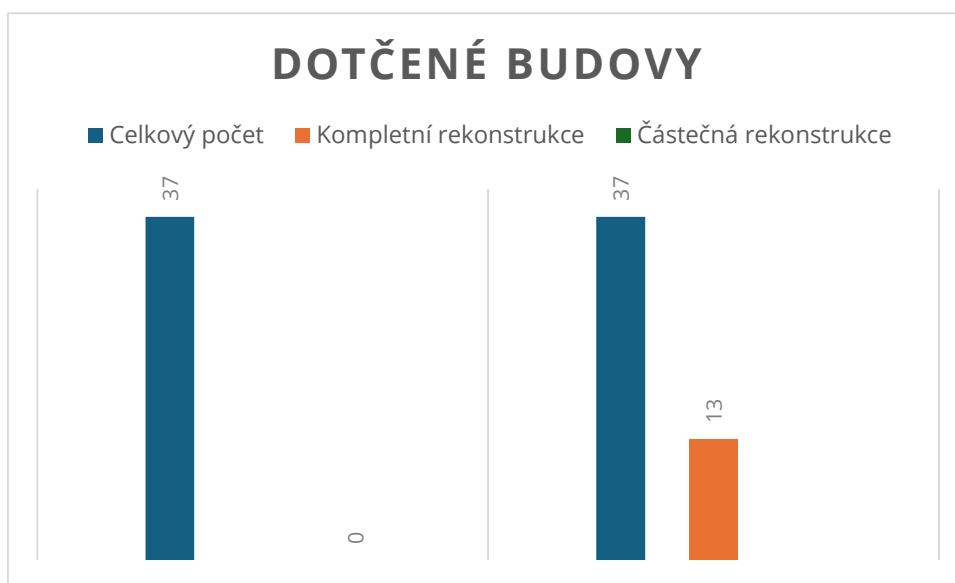
Graf 5 - změny veřejného prostoru a zástavby v ulici Hansmannova (zdroj: vlastní zpracování)



Graf znázorňuje počet rekonstrukčních změn, zásahů do veřejného prostoru a minimálních renovací na ulici Hansmannova v letech 2009–2023.

Jednalo se o úpravy, které změnily charakter budovy, ať už to bylo úprava – obnova fasád, výměna oken. Tyto úpravy vedly k modernizaci objektů, což výrazně ovlivnilo vzhledový charakter celé ulice.

Graf 6 - počet dotčených budov dle typu rekonstrukce



Graf vyjadřující dotčené budovy změnou ke vztahu celkového počtu evidovaných budov

(zdroj: vlastní zpracování)

Veřejný prostor byl také poznamenán změnou v období 2009-2012, jednalo se o kompletní změnu (viz. Kapitola 1.3.1), kdy se změnil celkový charakter a vnímání veřejného prostoru na této ulici.

1.4 Pflegrova

Tato ulice nese jméno po významné osobnosti Josefu Pflegerovi, který byl brněnským mecenášem a podnikatelem.

Obrázek 9 - výřez mapy ulice Pflegrova (zdroj: vlastní zpracování)



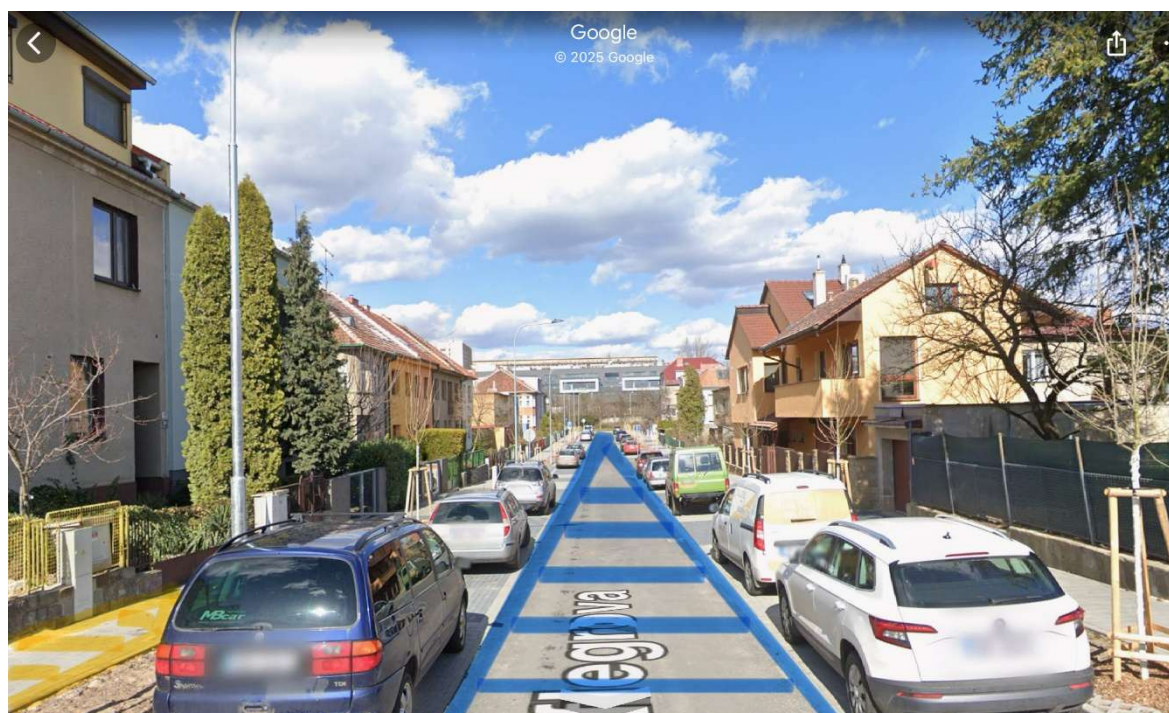
Ulice nese prvky rezidenční zástavby, která obsahuje zejména historické bytové domy a některé modernější stavby, současně se vedle ulice se nachází městský okruh, což nemá vliv na atmosféru a jedná se o velmi klidnou ulici. V její blízkosti se nachází školy a kulturní zařízení, což z ní dělá atraktivní lokalitu pro bydlení a podnikání.

1.4.1 Hodnocení změn veřejného prostoru

Charakter sledovaného období

Ve sledovacím období proběhla kompletní renovace veřejného prostoru. Došlo k odstranění staré zeleně, která již nedokázala využít svoji funkci a z estetického hlediska neseďí do vzhledu ulice.

Obrázek 12 – znázornění změn veřejného prostoru v ulici Pflegrova (zdroj: vlastní zpracování)



■ Změna vozovky

■ Změna chodníků

Tyto zastaralé stromy byly nahrazeny novou výstavbou zeleně, což vedlo minimálně k vizuálnímu zlepšení této ulice, zároveň zde proběhla i výměna povrchu vozovky v podobě asfaltového pásu. Rekonstrukce chodníků po obou stranách, kde byla stará dlažba nahrazena dlažbou novou. Co se týče parkování přešlo se z krajnicového do systematického, a to v podobě vytvoření podélných parkovacích ostrůvků vyhrazených pro automobily.

Vyhodnocení zásahu do veřejného prostoru

Maximální vliv, jelikož došlo ke změně celého veřejného prostoru.

Obrázek 10 - zachycení proměny veřejného prostoru (zdroj: Google maps)



Před

Po

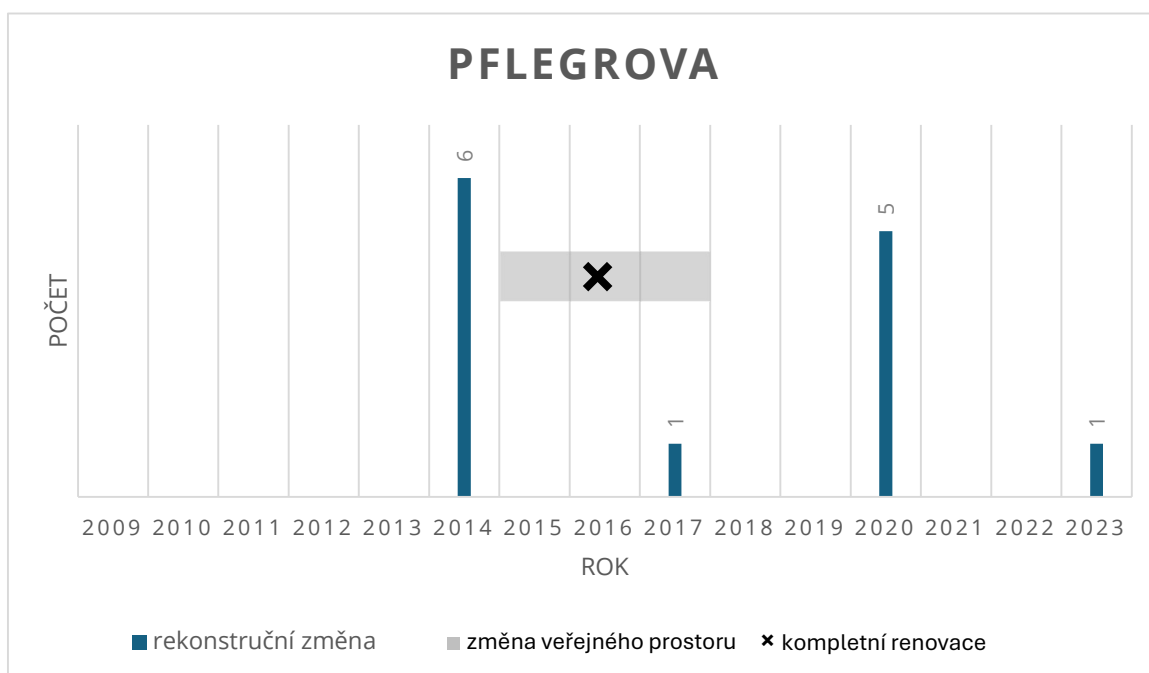
Měřítko hodnocení

Maximální renovace.

1.4.2 Celkové hodnocení ulice Pflegrova

Ulice Pflegrova se řadí mezi nejvíce dotčené ulice, co se týče proměny sledovacích budov. Celkový počet evidovaných budov bylo 23, z nichž prošlo změnou 13, to odpovídá 57 % z celkových evidovaných budov.

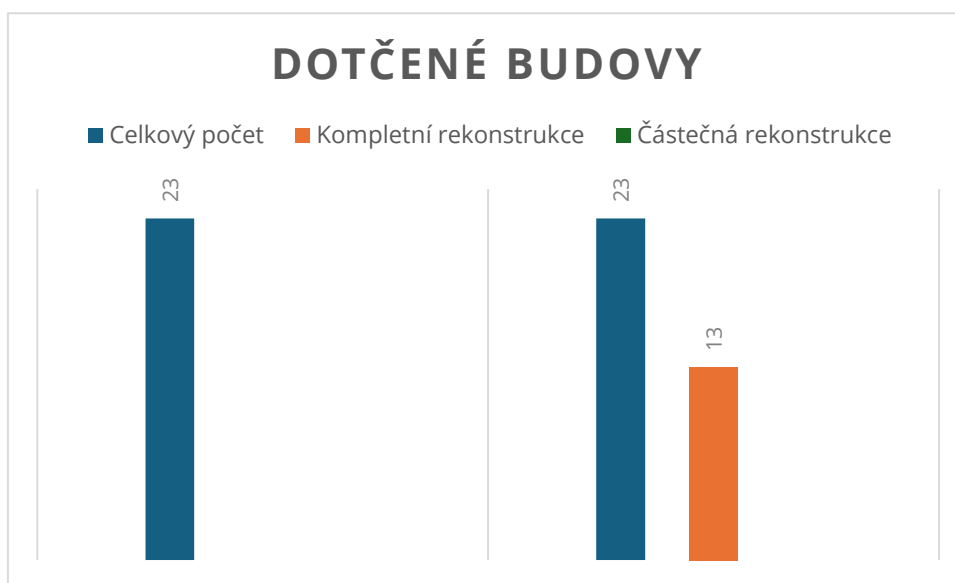
Graf 7 - změny veřejného prostoru a zástavby v ulici Pflegrova (zdroj: vlastní zpracování)



Graf znázorňuje počet rekonstrukčních změn, zásahů do veřejného prostoru a minimálních renovací na ulici Pflegrova v letech 2009–2023.

Největší koncentrace změn byla v období roku 2014, kde prošlo změnou 6 budov. Ve většině případů šlo o kompletní rekonstrukci, kde se měnil celkový charakter budovy, to se významně promítlo do celkového vzhledu ulice. Veřejný prostor prošel proměnou v období let 2014-2017 (viz. Kapitola 1.4.1)

Graf 8 - počet dotčených budov dle typu rekonstrukce (zdroj: vlastní zpracování)



Graf vyjadřující dotčené budovy změnou ke vztahu celkového počtu evidovaných budov

(zdroj: vlastní zpracování)

Tato změna obsahovala významné úpravy, které do značné míry přispěly ke zvýšení kvality prostředí, zároveň měla zásadní vliv na vizuální nebo ekologickou funkci.

1.5 Martinkova

Ulice se nachází v klidné rezidenční lokalitě, zde se objevuje mix historických s moderními budovami, včetně rodinných domů a menších bytových komplexů.

Obrázek 11 - výřez mapy ulice Martínková (zdroj: vlastní zpracování)



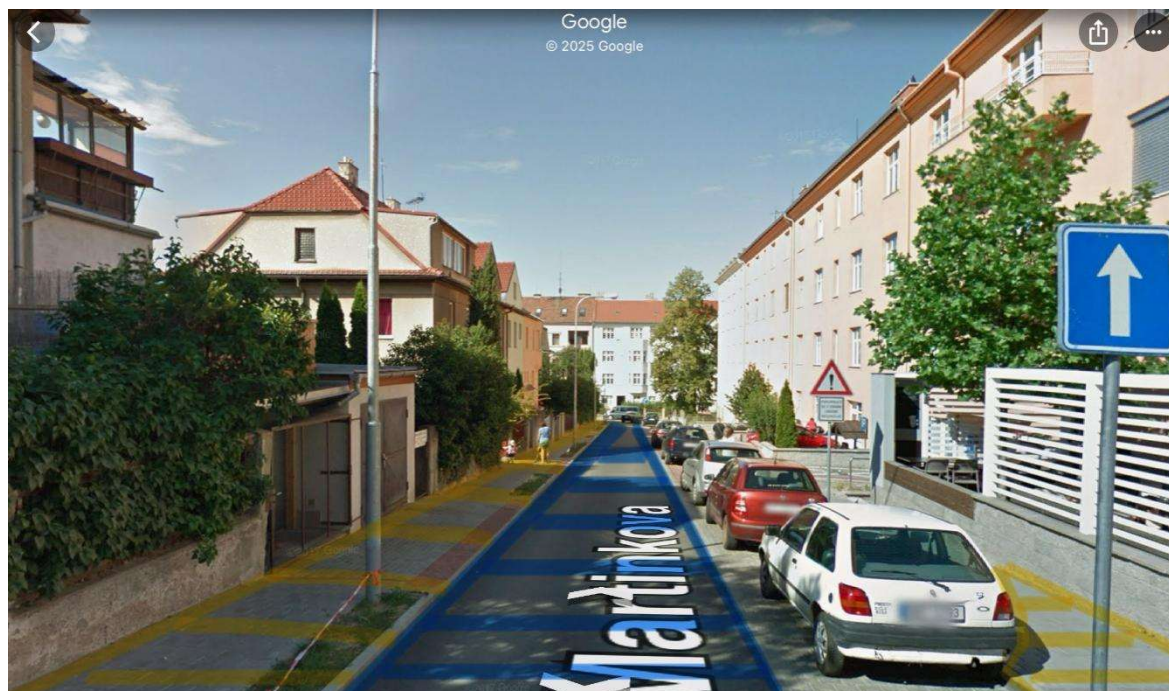
Ve většině případu v prvorepublikovém stylu, což je typický znak pro tuto oblast, i když se jedná o velmi krátkou ulici, část zástavby v ulici slouží ke komerčním účelům, lze zde najít sídla firem nebo ordinací. Svojí lokalitou je velmi atraktivní, ať už je to svojí blízkostí do centra nebo řadou nabídek služeb, obchodů, škol (Mendlova Univerzita), ale i parků, hlavně park Lužánky.

1.5.1 Hodnocení změn veřejného prostor

Charakter sledovaného období

Ve sledovacím období proběhla kompletní renovace veřejného prostoru. Neuspořádané parkování podél krajnice bylo nahrazeno systematickým řešením, které přineslo zřízení podélných parkovacích míst.

Obrázek 12 - znázornění změn veřejného prostoru v ulici Pflegrova (zdroj: vlastní zpracování)



■ Změna vozovky

■ Změna chodníků

Současně byla původní chodníková dlažba na obou stranách nahrazena novým materiálem s lepší funkčností a estetickým dojmem. Celou úpravu doplnila pokládka nového asfaltového povrchu vozovky, přičemž dopravní režim zůstal jednosměrný. Tyto změny výrazně přispěly ke zlepšení kvality prostředí ulice a funkčnosti prostoru jako celku.

Vyhodnocení zásahu do veřejného prostoru

Maximální vliv, jelikož došlo ke změně celého veřejného prostoru.

Obrázek 13 - zachycení proměny veřejného prostoru (zdroj: Google maps)



Před

Po

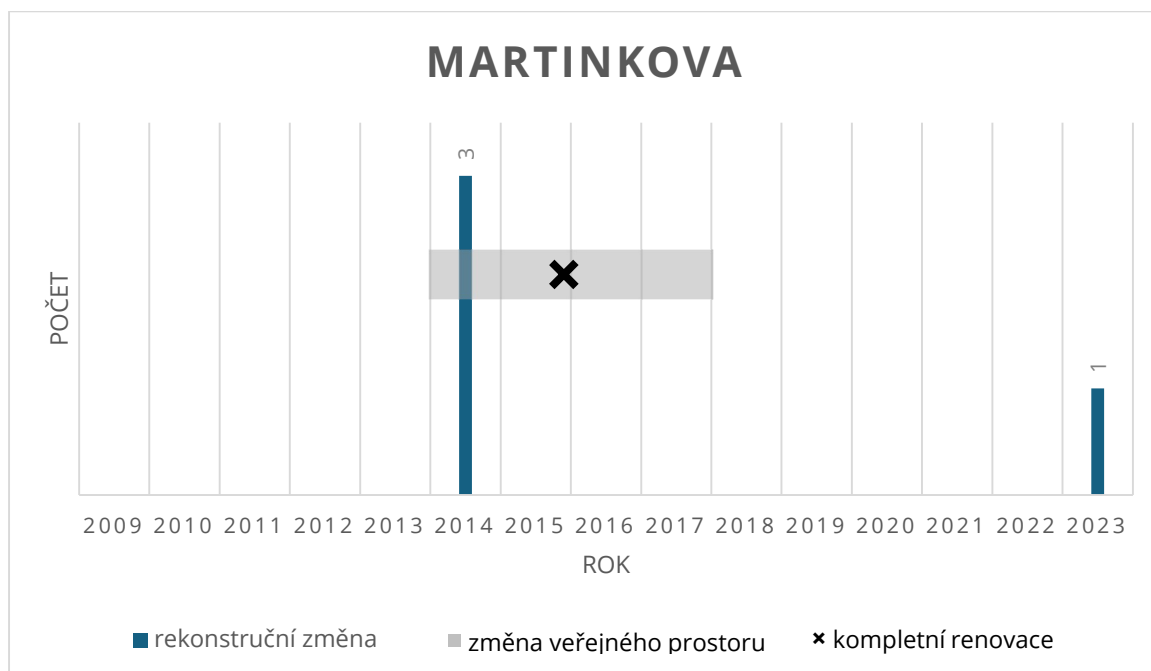
Měřítko hodnocení

Maximální renovace.

1.5.2 Celkové hodnocení ulice Martínková

Jedná se o skromnou ulici, to se promítlo i do sledovaných dat. Celkově zde bylo evidováno pouze 8 budov, z nichž prošly 3 nějakou stavební úpravou.

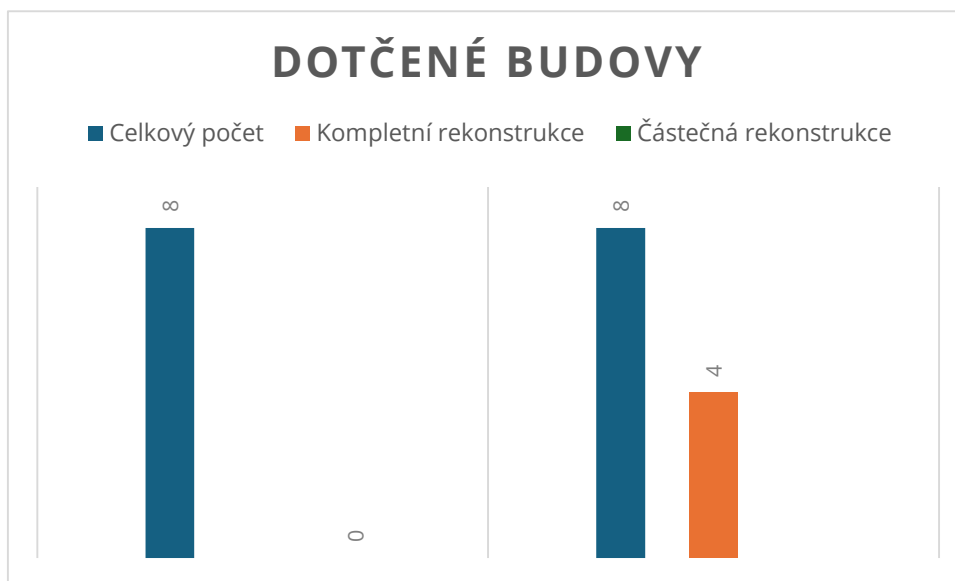
Graf 9 - změny veřejného prostoru a zástavby v ulici Martínková (zdroj: vlastní zpracování)



Graf znázorňuje počet rekonstrukčních změn, zásahů do veřejného prostoru a minimálních renovací na ulici Martínková v letech 2009–2023.

Nejvíce změn proběhlo okolí období roku 2014. Zmíněné úpravy se týkaly především v opravě fasády, výměny výplní otvoru a dalších zásahů, které měly velký vliv na vzhled jednotlivých budov. To se zároveň promítlo do vzhledu ulice a její atmosféry.

Graf 10 - počet dotčených budov dle typu rekonstrukce (zdroj: vlastní zpracování)



Graf vyjadřující dotčené budovy změnou ke vztahu celkového počtu evidovaných budov

(zdroj: vlastní zpracování)

Veřejný prostor prošel také rekonstrukcí v období 2014-2017, jeho rozsah odpovídá kompletní renovaci (viz. Kapitola 1.5.1), jenž tyto změny měly pozitivní vliv na estetické vnímání a také na lepší funkčnost této ulice.

Seznam použitých grafů

Graf 1 - změny veřejného prostoru a zástavby v ulici Břenkova (zdroj: vlastní zpracování).....	4
Graf 2 - počet dotčených budov dle typu rekonstrukce.....	5
Graf 3 - změny veřejného prostoru a zástavby v ulici Ševčíková (zdroj: vlastní zpracování).....	8
Graf 4 - počet dotčených budov dle typu rekonstrukce (zdroj: vlastní zpracování).....	9
Graf 5 - změny veřejného prostoru a zástavby v ulici Hansmannova (zdroj: vlastní zpracování).....	13
Graf 6 - počet dotčených budov dle typu rekonstrukce.....	14
Graf 7 - změny veřejného prostoru a zástavby v ulici Pflegrova (zdroj: vlastní zpracování).....	18
Graf 8 - počet dotčených budov dle typu rekonstrukce (zdroj: vlastní zpracování).....	19
Graf 9 - změny veřejného prostoru a zástavby v ulici Martínková (zdroj: vlastní zpracování).....	23
Graf 10 - počet dotčených budov dle typu rekonstrukce (zdroj: vlastní zpracování).....	24

Seznam použitých obrázků

Obrázek 1 - výřez mapy ulice Břenkova (zdroj: vlastní zpracování)	1
Obrázek 2 - znázornění změn veřejného prostoru v ulici Břenkova (zdroj: vlastní zpracování).....	2
Obrázek 3 - zachycení proměny veřejného prostoru (zdroj: Google Maps).....	3
Obrázek 4 - výřez mapy ulice Ševčíková (zdroj: vlastní zpracování).....	6
Obrázek 5 - zachycení proměny veřejného prostoru (zdroj: Google maps).....	7
Obrázek 6 - výřez mapy ulice Hansmannova (zdroj: vlastní zpracování).....	10
Obrázek 7 - znázornění změn veřejného prostoru v ulici Hansmannova (zdroj: vlastní zpracování).....	11
Obrázek 8 - zachycení proměny veřejného prostoru (zdroj: Google maps).....	12
Obrázek 10 - výřez mapy ulice Pflégrova (zdroj: vlastní zpracování)	15
Obrázek 11 - zachycení proměny veřejného prostoru (zdroj: Google maps)	17
Obrázek 12 - výřez mapy ulice Martínková (zdroj: vlastní zpracování).....	20
Obrázek 13 - znázornění změn veřejného prostoru v ulici Pflégrova (zdroj: vlastní zpracování).....	21
Obrázek 14 - zachycení proměny veřejného prostoru (zdroj: Google maps)	22